

Fiche résumée : Agent de montage en ascenseur

Métiers apparentés



Agent de montage en ascenseur

Electriciens, électroniciens qualifiés en maintenance, entretien : équipements non industriels

Electriciens, électroniciens qualifiés en maintenance, entretien : équipements non industriels / Monteur d'ascenseur, ouvrier qualifié

Monteur en ascenseurs

Monteur d'ascenseur, ouvrier qualifié

Techniciens d'installation et de maintenance des équipements industriels (électriques, électromécaniques, mécaniques, hors informatique)

Techniciens d'installation et de maintenance des équipements non industriels (hors informatique et télécommunications)

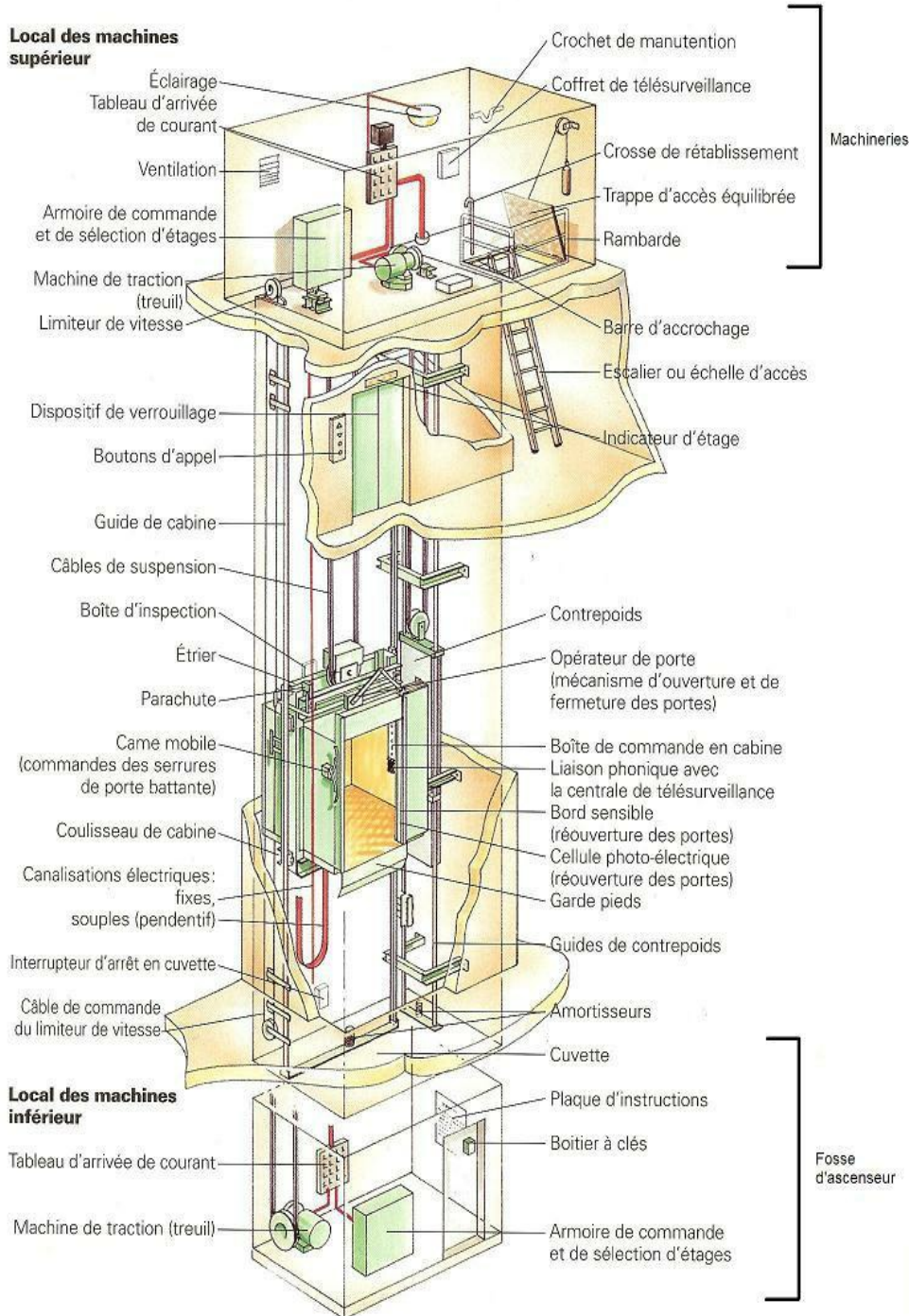
Codes

CITP88 : 3115 **PCS-ESE 2003** : 477c **PCS-ESE 2003** : 633d **ROME1999** : 52313 **FAST** : 11-05-99 **CITP2008** : 3115 **PCS-ESE 2003** : 477b

Descriptif

Le monteur d'ascenseur après avoir déchargé, manutentionné et stocké son matériel, procède au montage à proprement parler. Il met en place les guides puis pose les portes palières, effectue l'attelage des câbles de traction, le câblage électrique et l'assemblage de la cabine puis termine par l'habillage, le réglage et les essais de mise en service.

Faites connaissance avec l'ascenseur



MK 95 06 05

Source : Schindler

Caractéristiques Médico-professionnelles

Lieux de travail

- **Caractéristiques** (nuisances possibles)
 - **bâtiment en construction**
 - **immeuble en rénovation/construction** (amiante (fibre), plomb (SIR))
 - **chantier à l'intérieur d'un bâtiment** (coactivité (plusieurs activités concomitantes dans un même lieu), insuffisance d'aération, espace de travail avec locaux sociaux inadaptés ou absents)
 - **trémie d'ascenseur** (chute d'objets, chutes)
 - **fosse d'ascenseur** (urine humaine, rongeur)
 - **machinerie d'ascenseur** (rongeur, amiante (fibre))
 - **terrasse**
 - **toiture d'immeuble**
 - **zone de stockage du matériel BTP**
 - **escalier** (espace de travail avec circulation sur plusieurs niveaux)
 - **ascenseur**
 - **toit de cabine (ascenseur)** (espace de travail avec sol en mouvement, espace de travail sousdimensionné)
- **Nuisances** (préventions)
 - **amiante (fibre)**
 - évaluer le risque amiante
 - contrôler les VLEP(amiante)
 - respecter les interdictions d'affectation (amiante)
 - prévenir le risque amiante (sous section 3)
 - prévenir le risque amiante (sous section 4)
 - porter des EPI adaptés au risque amiante
 - former au risque amiante
 - rédiger la fiche d'exposition à l'amiante
 - traiter les déchets (amiante)
 - **plomb (SIR)**
 - substituer les produits reprotoxiques catégories 1A et 1B
 - empêcher l'inhalation du plomb (aérosols et poussières)
 - empêcher l'ingestion de plomb
 - renforcer les règles d'hygiène
 - **coactivité (plusieurs activités concomitantes dans un même lieu)**
 - bien organiser la coactivité
 - établir un plan de prévention entre entreprise intervenante et utilisatrice
 - **insuffisance d'aération**
 - adapter l'aération et la ventilation
 - **espace de travail avec locaux sociaux inadaptés ou absents**
 - mettre à disposition des locaux sanitaires et sociaux adaptés
 - **chute d'objets**
 - mettre les équipements de travail en conformité
 - porter des chaussures de sécurité
 - porter un casque
 - porter des gants de protection contre les risques mécaniques
 - **chutes**
 - maintenir les sols plans et réguliers
 - nettoyer régulièrement les sols
 - signaler les dénivelés
 - **urine humaine**
 - respecter les règles d'hygiène
 - porter des gants adaptés
 - **rongeur**

- respecter les règles d'hygiène
- informer sur le risque infectieux
- porter des EPI adaptés
- conseils de prévention - leptospirose
- dératiser périodiquement
- **espace de travail avec circulation sur plusieurs niveaux**
 - entretenir les escaliers
 - entretenir les sols
 - privilégier les sols anti-dérapants
 - signaler les dénivelés
- **espace de travail avec sol en mouvement**
- **espace de travail sousdimensionné**
 - optimiser le rangement
- **Effets sur la santé**
 - **RG 30**
 - **RG 30 bis (attention : liste limitative)**
 - **plaque pleurale**
 - **plaque pleurale avec asbestose**
 - **mésothéliome**
 - **cancer broncho-pulmonaire**
 - **RG 1 Affections dues au Plomb et à ses composés (attention : liste limitative)**
 - **reprotoxique catégorie 1A**
 - **plaies et traumatismes multiples**
 - **maladie contagieuse**
 - **intoxication par des produits chimiques et substances nocives et exposition à ces produits**
 - **lésions traumatiques de la cheville et du pied, autres et sans précision**
 - **lésions traumatiques multiples, sans précision**
 - **heurt causé par le lancement ou la chute d'un objet**
 - **lésions traumatiques de plusieurs parties du corps**
 - **maladies infectieuses et parasitaires**
 - **leptospirose**
 - **RG 19 (attention : liste limitative)**
 - **autre chute d'un niveau à un autre**
 - **chute dans et d'un escalier et de marches**
 - **lésion traumatique liée à une chute de plain-pied résultant de glissade, faux pas et trébuchement**

Organisation du travail

- **Caractéristiques** (nuisances possibles)
 - **travail au sein d'une équipe** (contrainte relationnelle)
 - **coactivité dans le BTP**
 - **très tard occasionnellement**
 - **travail isolé et dangereux** (majoration des risques accidentels, aggravation des conséquences de l'accident, travail isolé)
 - **horaires réguliers de jour** (pas de nuisance liée à cette caractéristique)
- **Nuisances** (préventions)
 - **contrainte relationnelle**
 - faciliter la communication
 - **majoration des risques accidentels**
 - **aggravation des conséquences de l'accident**
 - prévenir les risques liés au travail isolé et dangereux
 - porter des dispositifs DATI

- **travail isolé**
 - organiser le passage périodique d'un tiers personne
 - analyser le travail
 - analyser le poste et son environnement
 - éviter le travail isolé
 - assurer une surveillance à distance
 - informer et former les salariés aux risques et aux procédures mises en place
 - limiter les temps d'exposition
- **pas de nuisance liée à cette caractéristique**
- **Effets sur la santé**
 - **troubles névrotiques, troubles liés à des facteurs de stress et troubles somatoformes**
 - **facteur accidentogène**
 - **anxiété généralisée**

Tâches

- **Caractéristiques** (nuisances possibles)
 - **TACHES DE MONTAGE** (coactivité (plusieurs activités concomitantes dans un même lieu), espace de travail situé en hauteur, chute d'objets, mise en mouvement intempestive d'un câble, nuisances liées au travail en équipe, espace de travail avec circulation sur plusieurs niveaux, posture, port de charge (déplacement horizontal))
 - **approvisionner le chantier (ascensoriste)**
 - **mettre en place les guides**
 - **poser les portes palières**
 - **équiper la machinerie**
 - **effectuer l'attelage et le câblage électrique**
 - **assembler la cabine** (posture)
 - **poser les opérateurs d'ouverture et de fermeture**
 - **habiller la cabine**
 - **effectuer les réglages et les essais de mise en service**
- **Nuisances** (préventions)
 - **coactivité (plusieurs activités concomitantes dans un même lieu)**
 - bien organiser la coactivité
 - établir un plan de prévention entre entreprise intervenante et utilisatrice
 - **espace de travail situé en hauteur**
 - mettre les équipements de travail en conformité
 - supprimer les postes de travail à l'échelle
 - mettre à disposition une plate-forme de travail
 - utiliser un échafaudage conforme à la réglementation
 - **chute d'objets**
 - mettre les équipements de travail en conformité
 - porter des chaussures de sécurité
 - porter un casque
 - porter des gants de protection contre les risques mécaniques
 - **mise en mouvement intempestive d'un câble**
 - **nuisances liées au travail en équipe**
 - **espace de travail avec circulation sur plusieurs niveaux**
 - entretenir les escaliers
 - entretenir les sols
 - privilégier les sols anti-dérapants
 - signaler les dénivelés
 - **posture**
 - **port de charge (déplacement horizontal)**

- prévenir les risques liés à la manutention manuelle
 - utiliser des aides à la manutention
 - améliorer la préhension des charges
 - respecter les limites de port de charges réglementaires
 - porter des chaussures de sécurité
 - informer et former à la manutention manuelle
 - proposer une formation action PRAP
- **Effets sur la santé**
 - **plaies et traumatismes multiples**
 - **lésions traumatiques de la cheville et du pied, autres et sans précision**
 - **lésions traumatiques multiples, sans précision**
 - **heurt causé par le lancement ou la chute d'un objet**
 - **amputations traumatiques de plusieurs parties du corps**
 - **autre chute d'un niveau à un autre**
 - **chute dans et d'un escalier et de marches**
 - **RG 57 (attention : liste limitative)**
 - **RG 98 (attention liste limitative)**
 - **RG 79 (attention : liste limitative)**
 - **rachialgies**
 - **cardiopathies ischémiques**

Outils et équipements

- **Caractéristiques** (nuisances possibles)
 - **plateaux de travail suspendus ou posés**
 - **poste de soudure**
 - **disqueuse** (matériel électrique défectueux, bruit supérieur à 80 dB, vibration transmise au système main/bras supérieure au seuil d'alerte, projection d'éclats)
 - **dérouleur de câbles**
 - **étais**
- **Nuisances** (préventions)
 - **matériel électrique défectueux**
 - respecter le degré et la classe de protection
 - signaler toute prise électrique détériorée à la personne habilitée
 - maintenir et contrôler régulièrement le matériel électrique
 - **bruit supérieur à 80 dB**
 - réduire le bruit
 - signaler les lieux bruyants
 - porter des protecteurs individuels contre le bruit
 - informer et former sur le bruit
 - vérifier l'absence d'ototoxique professionnel
 - **vibration transmise au système main/bras supérieure au seuil d'alerte**
 - utiliser des solutions techniques alternatives (vibrations)
 - choisir les outils les moins vibrants
 - entretenir le matériel (vibrations)
 - porter des gants (vibrations)
 - limiter les durées d'exposition (vibrations)
 - informer sur le risque vibrations
 - **projection d'éclats**
 - porter des lunettes ou une visière de protection
- **Effets sur la santé**

- **électrisation / électrocution**
- **acouphènes**
- **conséquence du bruit sur l'oreille interne**
- **maladies de l'oreille externe**
- **surdité de perception**
- **hyperacousie**
- **effets extra-auditifs du bruit**
- **risque d'accident du travail par effet masque**
- **RG 42 (attention: liste limitative)**
- **troubles angioneurotiques de la main**
- **arthrose du coude (vibrations)**
- **ostéonécrose du semi-lunaire (vibrations)**
- **ostéonécrose du scaphoïde(vibrations)**
- **RG 69 (attention liste limitative)**
- **corps étranger dans la partie externe de l'oeil**
- **corps étranger ou objet pénétrant dans la peau**

Produits, matériaux et publics concernés

- **Caractéristiques** (nuisances possibles)
 - **appareils de traction équipés ou non de parachute**
 - **câbles de traction, poulies, contrepoids, gueuses, armoires et câbles électriques**
 - **coupe-câbles**
 - **éléments de cabine**
 - **engins de levage approprié**
 - **guides d'ascenseur**
 - **lisse**
 - **moteur treuil**
 - **pinces à câbles**
 - **portes neuves d'ascenseur**
 - **ciment** (poussière de ciment, aluminosilicate de calcium)
 - **nettoyants / dégriffants** (hydrocarbure aliphatique et dérivé, trichlorethylène (SIR), hydrocarbure aromatique et dérivé, acétone)
- **Nuisances** (préventions)
 - **poussière de ciment, aluminosilicate de calcium**
 - porter des gants adaptés
 - porter des lunettes ou une visière de protection
 - limiter les parties découvertes du corps
 - interdire de manipuler le ciment à mains nues
 - prévenir la mise en suspension des poussières
 - nettoyer très régulièrement le matériel manuel
 - **hydrocarbure aliphatique et dérivé**
 - si possible substituer les plus dangereux
 - aérer, ventiler, locaux à polluant à risque spécifique
 - porter des gants adaptés au risque chimique
 - **trichlorethylène (SIR)**
 - substituer les cancérogènes catégories 1A et 1B
 - **hydrocarbure aromatique et dérivé**
 - si possible substituer les plus dangereux
 - aérer, ventiler, locaux à polluant à risque spécifique
 - porter des gants adaptés au risque chimique
 - **acétone**

- si possible substituer les plus dangereux
- aérer, ventiler, locaux à polluant à risque spécifique
- utiliser systèmes automatisés de nettoyage en vase clos
- **Effets sur la santé**
 - **RG 8**
 - **rhinite allergique, sans précision**
 - **irritation oculaire**
 - **dermite allergique de contact (RG 65)**
 - **RG 84 (attention : liste limitative)**
 - **mutagène catégorie 2**
 - **cancérogène catégorie 1B**
 - **dermite irritante de contact due aux solvants**
 - **syndrome psycho-organique des solvants**
 - **irritation de l'oeil**

Tenues de travail

- **Caractéristiques** (nuisances possibles)
 - **casque**
 - **lunettes de protection**
 - **baudriers**
 - **masque anti-poussières**
 - **masque FFP3**
 - **gants de manutention**
 - **gants d'isolation électrique**
 - **chaussures de sécurité**
 - **tenues de travail fournies**
 - **harnais de sécurité** (gene liée au poids de la protection)
- **Nuisances** (préventions)
 - **gene liée au poids de la protection**
 - porter des EPI adaptés

Santé et Travail

1. Afin de définir si un salarié bénéficie d'un Suivi Individuel Renforcé de son état de santé, il est nécessaire de vérifier s'il appartient à l'une des catégories suivantes des postes à risques particuliers (Art. R. 4624-23) :

- a) à l'amiante
- b) aux rayonnements ionisants
- c) au plomb dans les conditions prévues à l'art. R.4412-160
- d) au risque hyperbare
- e) aux agents biologiques des groupes 3 et 4
- f) aux agents cancérogènes, mutagènes ou toxiques pour la reproduction de catégories 1 A et 1B
- g) montage et démontage d'échafaudage

Présente également des risques particuliers tout poste pour lequel l'affectation sur celui-ci est conditionnée à un examen d'aptitude spécifique prévu par le présent code.

S'il le juge nécessaire, l'employeur complète la liste des postes entrant dans les catégories mentionnées au I. par des postes présentant des risques particuliers pour la santé ou la sécurité du travailleur ou pour celles de ses collègues ou des tiers évoluant dans l'environnement immédiat de travail mentionnés au premier alinéa de l'article L. 4624-2, après avis du ou des

médecins concernés et du comité d'hygiène, de sécurité et des conditions de travail ou, à défaut, des délégués du personnel s'ils existent, en cohérence avec l'évaluation des risques prévue à l'article L. 4121-3 et, le cas échéant, la fiche d'entreprise prévue à l'article R. 4624-46. Cette liste est transmise au service de santé au travail, tenue à disposition du directeur régional des entreprises, de la concurrence, de la consommation, du travail et de l'emploi et des services de prévention des organismes de sécurité sociale et mise à jour tous les ans. L'employeur motive par écrit l'inscription de tout poste sur cette liste.

2. Dans ce métier, un certain nombre de situations ou nuisances peuvent après évaluation par l'employeur, poste par poste, être considérées comme **des facteurs de risques professionnels** cités dans le compte professionnel de prévention (C2P) :

- Activités en milieu hyperbare
- Bruit
- Equipes successives alternantes
- Températures extrêmes
- Travail de nuit
- Travail répétitif

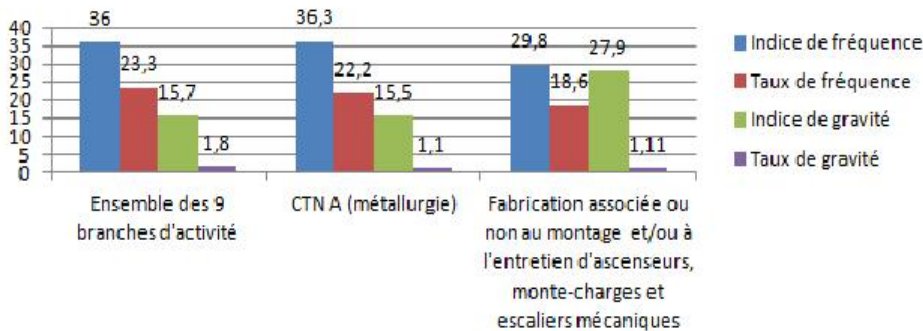
3. Les différents **tableaux de maladies professionnelles** pouvant être concernés dans cette profession sont :

- **Tableau n°30 : Affections professionnelles consécutives à l'inhalation de poussières d'amiante**
- **Tableau n°30BIS : Cancer broncho-pulmonaire provoqué par l'inhalation de poussières d'amiante**
- **Tableau n°42 : Atteinte auditive provoquée par les bruits lésionnels**
- **Tableau n°45 : Infections d'origine professionnelle par les virus des hépatites A, B, C, D, et E**
- **Tableau n°57 : Affections périarticulaires provoquées par certains gestes et postures de travail**
- **Tableau n°69 : Affections provoquées par les vibrations et chocs transmis par certaines machines-outils, outils et objets et par les chocs itératifs du talon de la main sur des éléments fixes**
- **Tableau n°84 : Affections engendrées par les solvants organiques liquides à usage professionnel : hydrocarbures liquides aliphatiques ou cycliques saturés ou insaturés et leurs mélanges ; hydrocarbures halogénés liquides; dérivés nitrés des hydrocarbures aliphatiques ; alcools, glycol, éthers de glycols ; cétones ; aldéhydes ; éthers aliphatiques et cycliques, dont le tétrahydrofurane ; esters ; diméthylformamide et diméthylacétamine ; acétonitrile et propionitrile ; pyridine ; diméthylsulfone et diméthylsulfoxyde.**
- **Tableau n°98 : Affections chroniques du rachis lombaire provoquées par la manutention manuelle de charges lourdes**

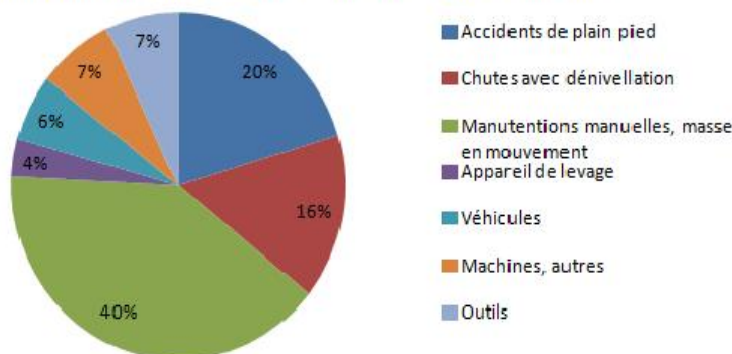
Des expositions antérieures à l'amiante doivent être recherchées. A ce titre les suivis post-exposition et post-professionnel doivent être proposés aux salariés concernés

4. **Statistiques accidents du travail (année 2010) :**

STATISTIQUES ACCIDENTS DU TRAVAIL - Année 2010
Source CNAMTS - Industries de la métallurgie
FABRICATION ASSOCIEE OU NON AU MONTAGE ET/OU A L'ENTRETIEN
D'ASCENSEURS, MONTE-CHARGE ET ESCALIERS MECANIQUES (292 CA)
dont font partie les AGENTS DE MONTAGE EN ASCENSEUR



REPARTITION DES AT AVEC ARRÊT SUIVANT L'ELEMENT MATERIEL
Année 2010
Source CNAMTS - Industries de la métallurgie
FABRICATION ASSOCIEE OU NON AU MONTAGE ET/OU A L'ENTRETIEN
D'ASCENSEURS, MONTE-CHARGES ET ESCALIERS MECANIQUES (292 CA)
dont font partie les AGENTS DE MONTAGE EN ASCENSEUR



4 décès dont 1 lié à une chute et 2 liés aux appareils de levage et de manutention.

Conclusion

L'agent de montage est exposé aux nuisances suivantes : la manutention manuelle, le bruit, le travail en hauteur, le risque électrique, les postures contraignantes, l'amiante au cours des phases de modernisation d'ascenseur, la coactivité, le respect de délais, les locaux sociaux inexistantes ou inadaptés.

La prévention devrait être incluse dans la conception des nouveaux ascenseurs, afin de réduire les risques professionnels non seulement pour les agents de montage mais également pour les agents de maintenance.



Fiche résumée issue de la **FMP Agent de montage en ascenseur** consultable sur <https://www.fmpresanse.fr>